

リアルタイム編集対応 HD 3D キャラクタージェネレーター

CoCo3D

取扱説明書

Ver.1.00



COSMIC ENGINEERING
株式会社 コスミックエンジニアリング

ご注意

本書の内容は、将来予告なしに変更されることがあります。
当社の許可無く複製・改変などを行なうことは出来ません。

Microsoft および Windows は、米国における Microsoft Corporation の登録商標です。

Intel および Xeon は、米国およびその他の国における Intel Corporation の商標です。

AMD および Radeon は、米国 AMD 社の登録商標です。

その他、本文中で記載している会社名および商品名は、一般に各社の登録商標または商標です。なお、本文中では™マークおよび®マークを表記していない場合があります。

はじめに

このたびは、リアルタイム編集対応 HD 3D キャラクタージェネレーター CoCo3D（以下、CoCo3D システム）をお買い求め頂き、まことにありがとうございます。本書は、CoCo3D システムの基本的な取り扱い方法について解説しています。

本書をご覧いただき、本製品を正しくお使い下さいますよう、お願いいたします。

安全にお使い頂くために

本製品は安全に配慮して製造しておりますが、お客様の取扱や操作上のミスが大きな事故につながる可能性があります。そのような危険を回避するために、必ず本取扱説明書を熟読し、内容を十分にご理解いただいた上でご使用ください。

●警告表示について

本書では、使用者及び周囲の方々や財産に損害を与えないための警告表示をしています。警告表示は、警告レベルの記号と警告文の組み合わせになっています。



警告 正しく使用しない場合、死亡または重傷のおそれがあることを示します。



注意 正しく使用しない場合、軽傷または中程度の傷害を負うおそれがあることを示します。また、当該製品自体または他の使用者の財産に対して損害を与えるおそれがあることを示します。



警告 本製品を安全にお使いいただくために、必ずお守り下さい。正しく使用しない場合、死亡または重傷のおそれがあることを示します。

作業区分	警告事項
感電・火災について	本製品の分解・解体・改造・再生を行わないでください。
	本製品の上には絶対に物をのせないでください。感電・火災・故障の原因となります。
	直射日光のあたる場所や暖房機の近く、湿気、ほこりの多い場所には置かないでください。感電や火災のおそれがあります。
	装置内部が高温になるのを防ぐため、通気孔をふさがないでください。火災のおそれがあります。
	電源ケーブルは弊社専用品を使用してください。感電・火災・故障の原因となります。
	万一、装置から発熱・発煙・異臭が発生したときは、電源ケーブルをコンセントから抜いてください。電源を切ったら購入元に連絡してください。そのまま使用すると、感電や火災のおそれがあります。なお、この場合、通信中のデータは保証されません。
	電源ケーブルやその他のケーブル類を傷つけたり、加工したりしないでください。電源ケーブルやその他のケーブル類の上に物を載せたり、絡ませたり、足を引っかけたりしないようにしてください。感電や火災のおそれがあります。
	本製品の電源ケーブルは、タコ足配線にしないでください。コンセントが過熱し、火災の原因となることがあります。
	電源プラグの金属部分およびその周辺にほこりが付着している場合は、乾いた布でよくふき取ってください。そのまま使用すると、火災の原因となります。
	電源ケーブルは、プラグ部分を持ってコンセントから抜いてください。プラグが傷んで感電や火災のおそれがあります。

	電源プラグは、電源コンセントに確実に奥まで差し込んでください。差し込みが不十分な場合、感電・発煙・火災の原因となります。
	濡れた手で電源プラグを抜き差ししないでください。感電のおそれがあります。
	電源ケーブルや電源プラグが傷んだり、コンセントの差し込み口がゆるいときは、使用しないでください。そのまま使用すると、感電・火災の原因となります。
感電・火災について	使用中の装置を布でおおったり、包んだりしないでください。熱がこもり、火災の原因となることがあります。
	電源ケーブルを束ねて使用しないでください。発熱して火災の原因となることがあります。
	雷が鳴りだしたら、ケーブル類に触れないでください。感電の原因となります。
	コーヒーなどの液体やクリップなどの金属片が、装置内部に入らないように気をつけてください。また、装置内部に異物が入るのを防ぐため、装置の上には物を置かないでください。感電や火災のおそれがあります。
	装置のすき間に、ドライバやペン先などを入れないでください（リセットスイッチを除く）。感電の原因となります。
破損・負傷について	振動の激しい場所や傾いた場所など、不安定な場所に置かないでください。落下したりして、けがの原因となることがあります。
	装置の上に物を置いたり、装置の上で作業したりしないでください。装置が破損したり、作業者が負傷したりするおそれがあります。
	梱包に使用しているビニール袋は、お子様が口に入れたり、かぶって遊んだりしないようご注意ください。窒息の原因となります。
	本製品を廃棄するときは、他のゴミと一緒に捨てないでください。火中に投げると破裂するおそれがあります。



注意 正しく使用しない場合、軽傷または中程度の傷害を負うおそれがあることを示します。また、当該製品自体または他の使用者の財産に対して損害を与えるおそれがあることを示します。

作業区分	警告事項
故障について	振動の激しい場所や傾いた場所など、不安定な場所に置かないでください。故障の原因となります。
	装置の上に物を置いたり、装置の上で作業したりしないでください。故障の原因となります。
	装置を高いところから落とさないでください。故障の原因となります。
	本製品は、屋内に設置してください。屋外で使用すると故障の原因となります。
	極端な高温または低温状態や、温度変化の激しい場所で使用しないでください。故障の原因となります。
	塩害地域では使用しないでください。故障の原因となります。
	衝撃や振動の加わる場所で使用しないでください。故障の原因となります。
	薬品の雰囲気中や、薬品に触れる場所で使用しないでください。故障の原因となります。
	電子レンジなど、強い磁界を発生する装置のそばで使用しないでください。故障の原因となります。
	内部に液体や金属類などの異物が入った状態で使用しないでください。故障の原因となります。
本製品を移動するときは、必ず電源ケーブルを本体から抜いてください。故障の原因となります。	

● 使用上の注意

- ・ 本製品として提供される取扱説明書、装置本体は、お客様の責任でご使用下さい。
- ・ 本製品の使用によって発生する損失やデータの損失は、弊社では一切責任を負いかねます。また、本製品の障害の保証範囲はどんな場合も、本製品の代金としてお支払いいただいた金額を超えることはありません。あらかじめご了承下さい。
- ・ 本製品に改変や分解を行うことは、一切許可していません。

● ハイセイフティについて

本製品は、通常の産業用等の一般的用途を想定して設計・製造されているものであり、原子力施設における核反応制御、航空機自動飛行制御、航空交通管制、大量輸送システムにおける運行制御、生命維持のための医療用機器、兵器システムにおけるミサイル発射制御など、極めて高度な安全性が要求され、仮に当該安全性が確保されない場合、直接生命・身体に対する重大な危険性を伴う用途（以下「ハイセイフティ用途」という）に使用されるよう設計・製造されたものではございません。お客さまは、当該ハイセイフティ用途に要する安全性を確保する措置を施すことなく、本製品を使用しないでください。

～ 目 次 ～

はじめに.....	2
安全にお使い頂くために.....	2
1 各部の名称	7
1-1 フロント、リアパネル外観.....	7
1-2 リアパネル スロット部.....	7
2 ハードウェアのセットアップ	9
2-1 周辺機器の接続	9
3 ソフトウェアのセットアップ	11
3-1 インストール	11
3-2 入力映像信号と内部合成出力／FILL、KEY出力の切換.....	11
3-3 同期信号の設定.....	13
3-4 テストパターン信号の出力	14
4 WINDOWS初期起動後の設定	15
4-1 電源設定	15
5 トラブルシューティング	16
6 COCO3Dシステム仕様	17
7 お問い合わせ	18

～ 図 表 目 次 ～

図 1	フロント、リアパネル外観.....	7
図 2	リアパネル スロット部.....	7
図 3	Breakout Cable.....	8
図 4	電源、マウス、およびキーボードのコネクタ.....	9
図 5	HD/SD-SDI入出力およびリファレンス入力コネクタ.....	10
図 6	CoCo3D付属のドングル.....	11
図 7	NTV2Control & Tester – Routing Type.....	12
図 8	NTV2Control & Tester – Genlock.....	13
図 9	NTV2Control & Tester – Test Pattern Tester.....	14
図 10	PCモニタとシステムの電源設定.....	15
表 1	トラブルシューティング.....	16
表 2	CoCo3Dシステム基本仕様.....	17

1 各部の名称

1-1 フロント、リアパネル外観

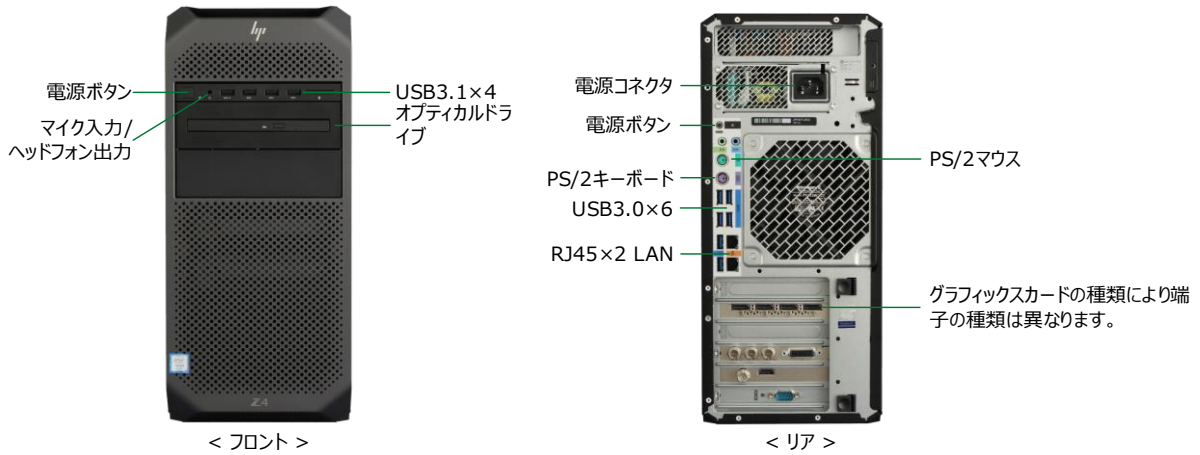


図 1 フロント、リアパネル外観

1-2 リアパネル スロット部

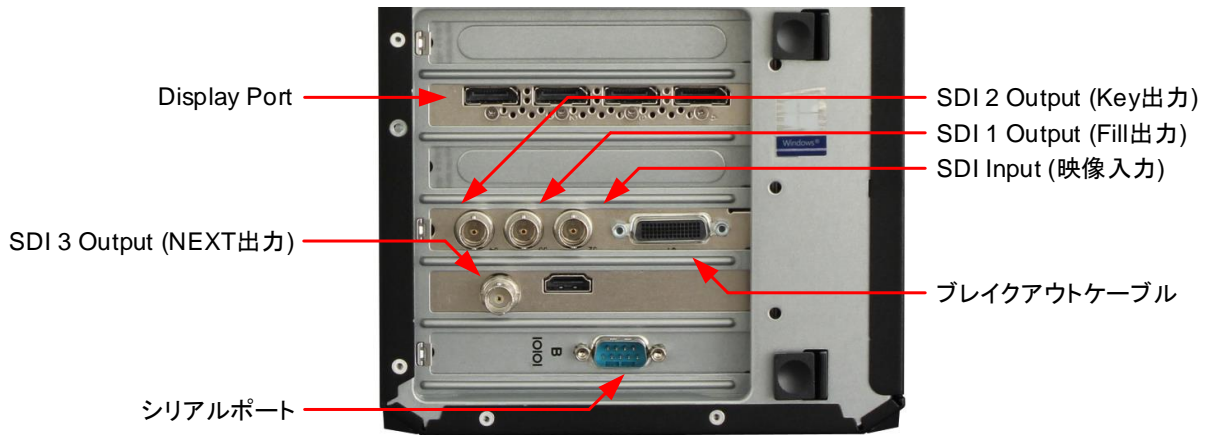


図 2 リアパネル スロット部

※背面のポートの配置は予告無く変更される場合があります。

※ブレイクアウトケーブル

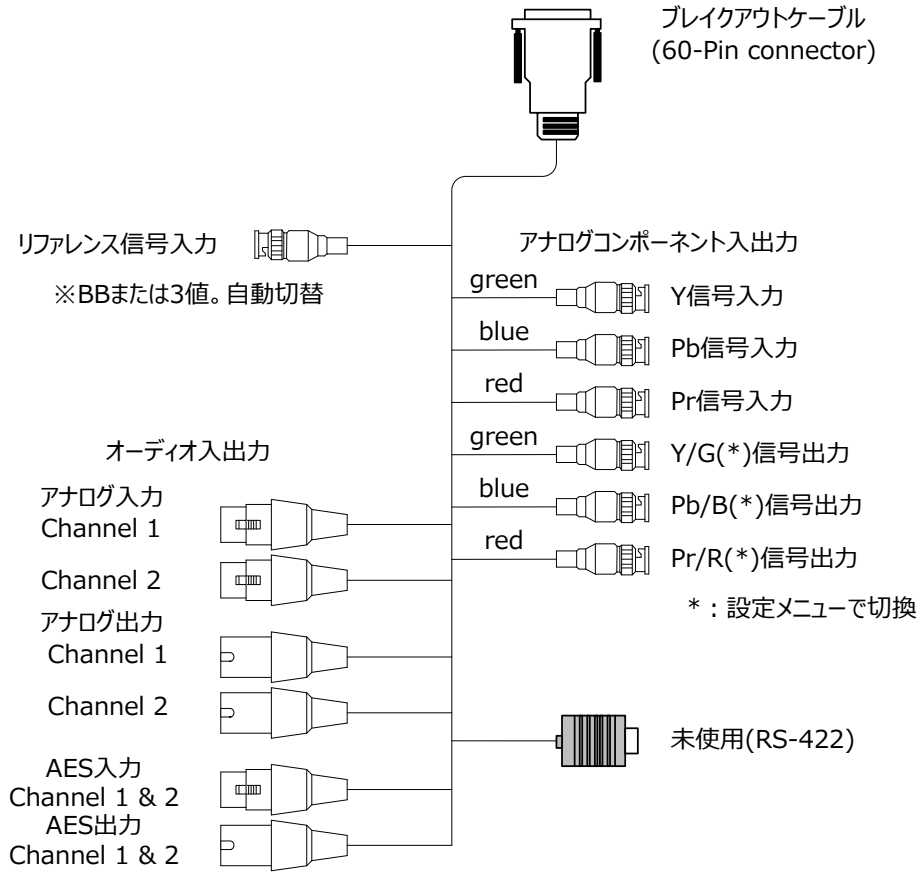


図 3 Breakout Cable

2 ハードウェアのセットアップ

2-1 周辺機器の接続

- 1) 梱包を開いたら、セットアップを行うのに適した作業スペースにシステムを置き、マウス、キーボードおよび電源ケーブルを本製品に接続します。

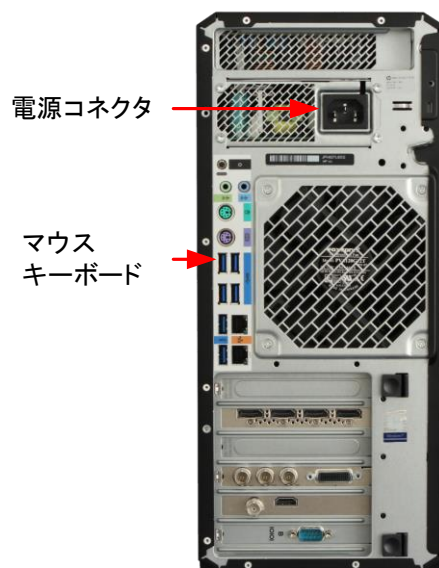


図 4 電源、マウス、およびキーボードのコネクタ

2)PC モニタ、HD/SD-SDI およびリファレンス信号のケーブルを接続します。CoCo3D 専用リモコンを使う場合にはシリアルポートに接続します。

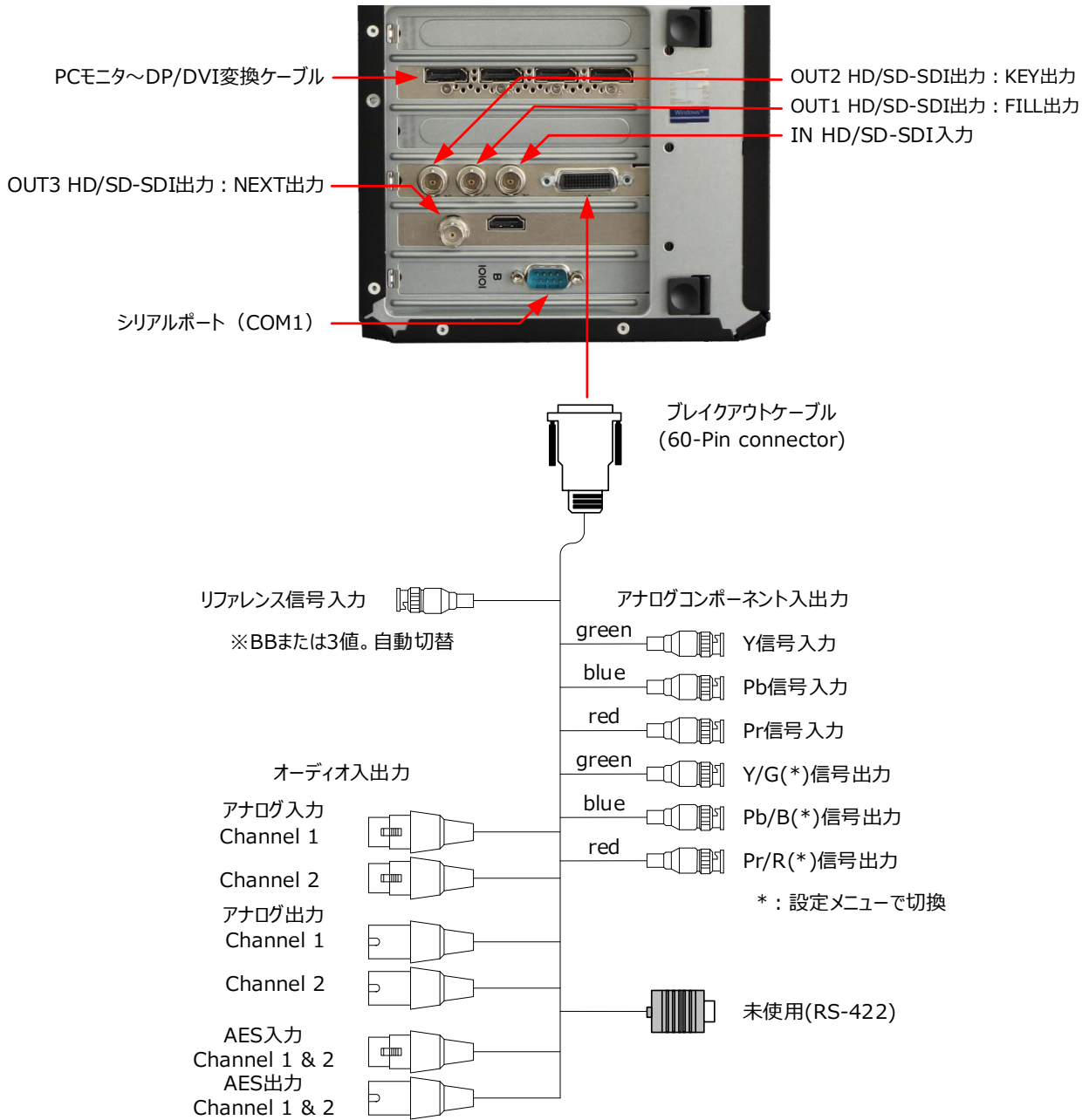


図 5 HD/SD-SDI 入出力およびリファレンス入力コネクタ

3)電源ケーブルをコンセントに接続します。

3 ソフトウェアのセットアップ

3-1 インストール

オペレーティングシステムおよび CoCo3D ソフトウェアはプリインストールされています。アプリケーションの詳細につきましては、同梱されている「CoCo3D ユーザーマニュアル」を参照してください。

なお、CoCo3D アプリケーションをご利用になる場合には付属のdongleが必要になります。本体にdongleを接続した後に CoCo3D アプリケーションを起動するようにしてください。



図 6 CoCo3D 付属のdongle

dongleを紛失した場合、どのような理由であっても再発行できませんので、大切に保管するようにしてください。

3-2 入力映像信号と内部合成出力 / FILL、KEY 出力の切換

CoCo3D を起動し、メニュー「ユーティリティ」-「オープンボードコントロール」をクリックします。

Routing Type Select の Routing Type で設定します。

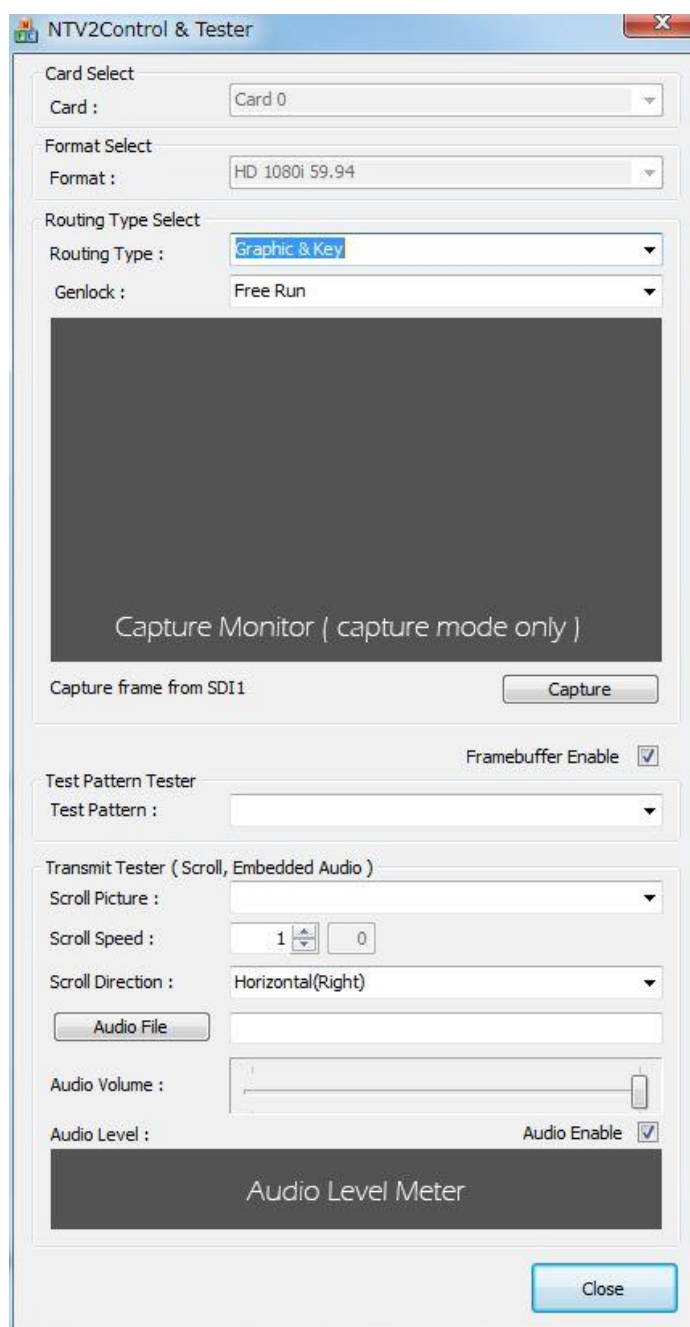


図 7 NTV2Control & Tester – Routing Type

Graphic & Key … FILL 出力、KEY 出力を各々出力します。後段の SW'er または Keyer に接続します。
 Overlay (SDI IN 1) … 入力映像信号に CoCo3D で描画したテロップを重畳して出力します。

3-3 同期信号の設定

Routing Type Select の Genlock で設定します。

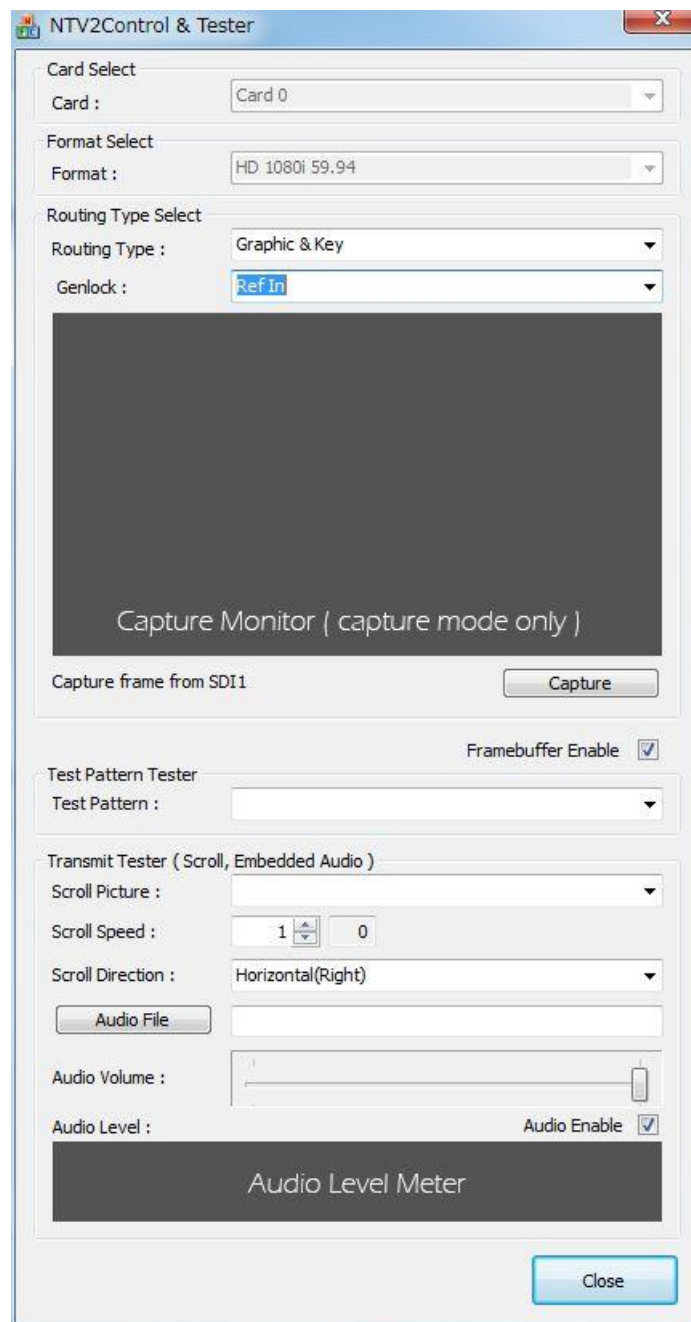


図 8 NTV2Control & Tester – Genlock

Ref In … リファレンス入力信号（BB あるいは 3 値）に同期します。
Free Run … 内部同期で自走します。

前項の Routing Type で「Graphic & Key」を選択した場合、Ref In または Free Run を選択できます。「Overlay」を選択した場合、入力映像信号に同期します。（同期信号の選択はできません。）

3-4 テストパターン信号の出力

配線接続確認のため、CoCo3Dを起動しなくとも、テストパターン信号を出力できます。
Test Pattern Tester で出力するパターンを選択します。

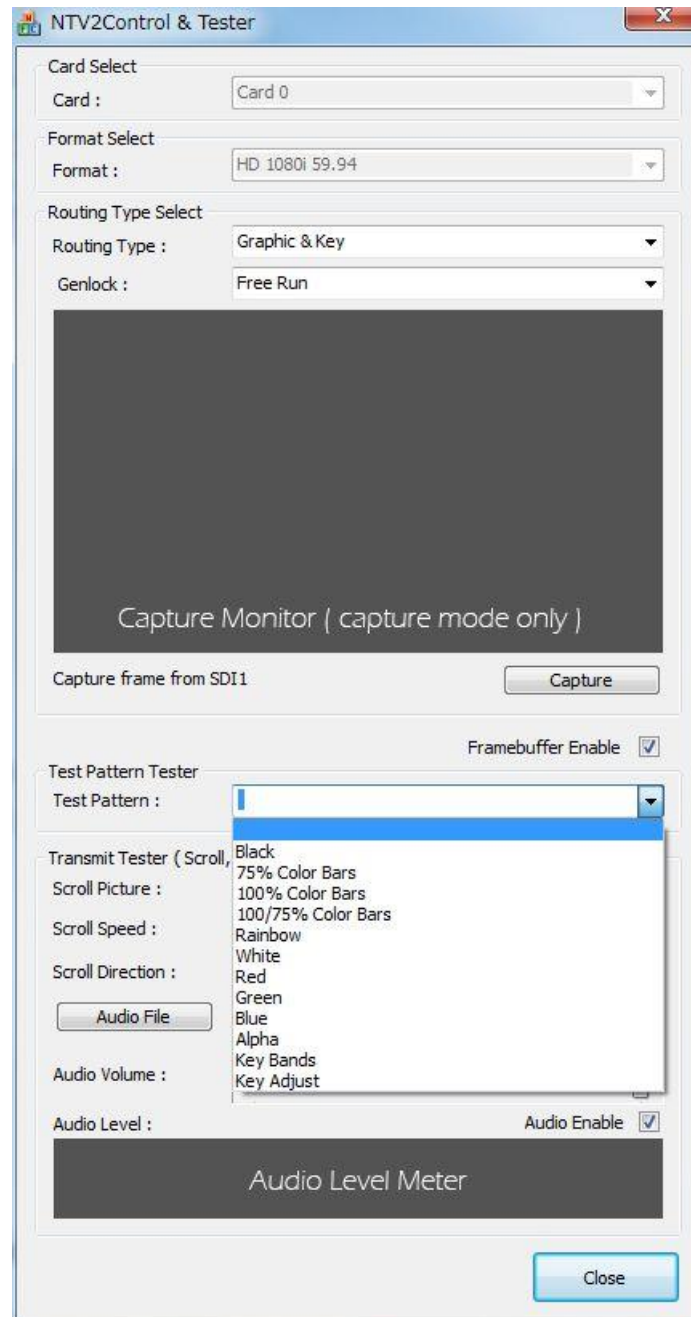


図 9 NTV2Control & Tester – Test Pattern Tester

Routing Type で「Graphic & Key」を選択します。「Overlay」ではパターンを出力しません。
パターンは、以下の 11 種類です。

75% Color Bar、100% Color Bar、100/75% Color Bar、Rainbow、White、Red、Green、Blue、Alpha、Key Bands、Key Adjust

4 Windows 初期起動後の設定

アプリケーションをプリインストールするため、Windows の初期設定は出荷時に行っています。ユーザ名は " coco3d"、パスワードは "" (なし) で設定しておりますので、適切なユーザ設定、ネットワーク設定を行ってください。また、次に示す「スクリーンセーバーと電源設定」の設定は、出荷時に適切に設定しております。設定を変更された場合は、下記に従い適切な状態に戻してください。

4-1 電源設定

「個人設定」→「スクリーンセーバー」→「電源設定の変更」をクリックし、「電源プランの選択」を開きます。ここで「プランの設定変更」をクリックし、電源設定をすべて「(なし)」に設定します。



図 10 PC モニタとシステムの電源設定

5 トラブルシューティング

表 1 トラブルシューティング

現象	対策
TV モニタに映像が表示されない。	- 配線は正しく接続されていますか？「2-1 周辺機器の接続」を参考に出力の配線を確認してください。
PC モニタにデスクトップが表示されない。 表示色がおかしい。	- 配線は正しく接続されていますか？「2-1 周辺機器の接続」を参考に PC モニタの配線を確認してください。 - モニタか PC が省電力モードになっている可能性があります。「4-1 電源設定」を参考に電力設定の変更を行ってください。
CoCo3D で送出できない。	- CoCo3D 専用 dongle が接続されていません。付属の dongle (図 6) を USB ポートに接続してから CoCo3D を再起動してください。

6 CoCo3D システム仕様

表 2 CoCo3D システム基本仕様

WS HP Z4 G4	OS	Windows 10 Pro 64bit
	CPU	Intel(R) Xeon(R) W-2102 2.9GHz
	メモリ	16GB DDR4 Registered ECC 2400MHz
	SSD (System)	256GB M.2
	HDD (Data)	500GB SATA
	ドライブ	最大 16 倍速スーパーマルチドライブ
	ネットワーク	10/100/1000BASE-T
	グラフィックス	Nvidia Quadro P2000 (または相当品)
	ビデオ	KONA LHe Plus、DeckLink Mini Monitor
入力信号	外部同期信号	3 値 SYNC or BB 1 系統
	SDI 入力	HD-SDI 1 系統 SMPTE 292M 準拠
出力信号	SDI 出力	HD-SDI 3 系統 Fill /PGM、Key/PGM、Next SMPTE292M 準拠
映像フォーマット	HD-SDI	1080i 59.94Hz
外形寸法 (W×D×H)		169 × 445 × 386 mm
重量		約 12kg
消費電力		700W 以下 (80PLUS 認証電源ユニット、90%変換効率)
電源電圧		90~240VAC
動作温度、湿度		5~35℃、8~85%の相対湿度 (結露なし)
RoHS		RoHS 対応済み

7 お問い合わせ

本機についてのお問い合わせ、ご質問等につきましては、お手数ですが下記までご連絡ください。

株式会社コスミックエンジニアリング
営業技術部

〒191-0065

東京都日野市旭が丘 3-2-11

TEL : 042-586-2933 (代表)

FAX : 042-584-0314

E-mail : c1000@cosmic-eng.co.jp

Web : <https://www.comsic-eng.co.jp/>

株式会社コスミックエンジニアリング

〒191-0065 東京都日野市旭が丘 3-2-11

電話 : 042-586-2933 ファックス : 042-584-0314

<https://www.cosmic-eng.co.jp/>

Copyright© 2013 by Cosmic Engineering Inc., all rights reserved.